

# Gecomponeerde complexiteit

Meta, advvt, noA en OFFICE Kersten Geers David Van Severen ontwierpen in nauwe samenwerking elk een deel van de zuidelijke helft van het bouwblok Kaai 37 in de Cadixwijk, op het Eilandje in Antwerpen. Het resultaat is een subtiel spel van verschillen en affiniteiten.

EN Working in close collaboration, Meta, advvt, noA and Office Kersten Geers David Van Severen each designed a part of the southern half of the Kaai 37 block in the Cadixwijk, on Antwerp's Eilandje. The result is a subtle blend of differences and affinities.

Guy Châtel – Foto's Filip Dujardin



↳ The building designed by noA-architecten at the corner of Indiëstraat and Piraeusstraat is covered entirely in deep-green, square Portuguese tiles. It has a pronounced object-like appearance.



Het was ontwikkelaar Project<sup>2</sup> die de architecten van Meta, advvt, noA en OFFICE rond dit project samenbracht. Hun voorstel had betrekking op het hele blok, maar de noordelijke helft werd uiteindelijk toevertrouwd aan een andere combinatie van ontwikkelaar en architecten. De woningen zijn gegroepeerd boven een ondergrondse garage, in aparte gebouwen rond een gemeenschappelijke binnentuin. Ondanks de opsplitsing van de opdracht werd de tuin – een ontwerp van West 8, als onderdeel van het Project<sup>2</sup>-voorstel – gerealiseerd als een geheel over het hele binnengebied. De zuidelijke helft van het bouwblok bestaat uit vier gebouwen die alternerend 6 of 4 bouwlagen hoog zijn, en allemaal bekroond zijn met een inspringende bovenlaag. Het complex bevat 72 appartementen, 5 grondgebonden woningen en enkele commerciële ruimten.

De architecten stonden samen in voor de organisatie en vormgeving van de gemeenschappelijke delen, maar ze namen elk één gebouw voor eigen rekening. Daardoor

is de signatuur van het bureau telkens in het bouwwerk te herkennen, onder meer (maar prominent) in het specifieke spel dat met het overeengekomen bouwkundig raster wordt opgezet. Het gebouw van Office, dat van buitenaf alleen als gevel zichtbaar is, draagt het raster uit als een wapenbord. In het front aan het Kempisch Dok ordent het de deur- en raamopeningen zonder enige klemtoon of afwijking. De oostelijk gerichte façade is volgens een dichter maar even nauwgezet patroon bekleed met opake, van licht doordrongen glasplaten. Op de strakke, metrische onderlegger spelen de uitkragende balkons ogenschijnlijk een vrije partituur.

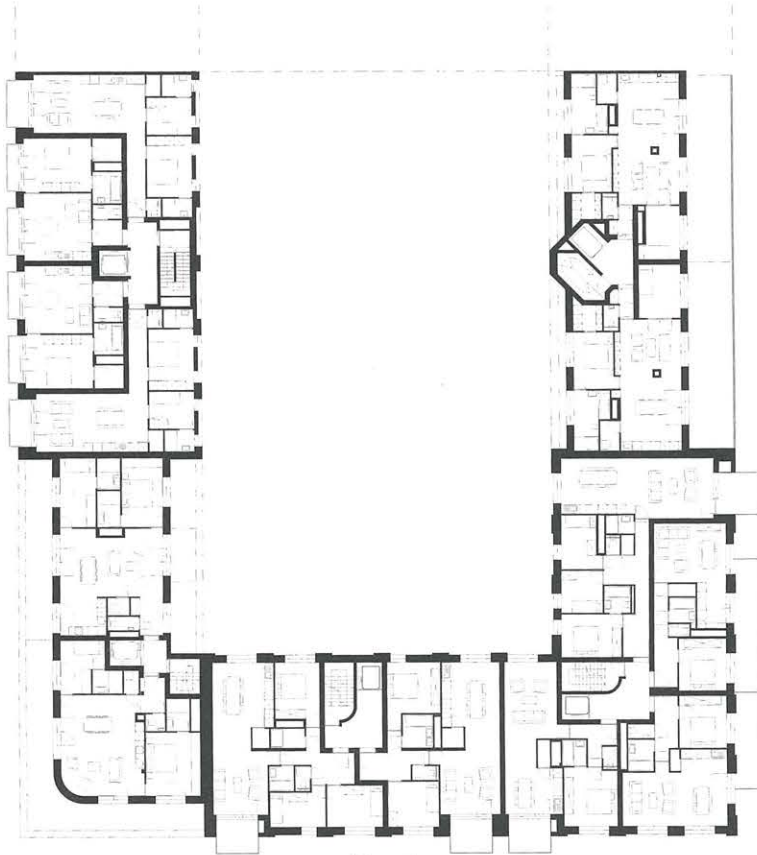
Aan de westkant van het blok, uitgevend op de Piraeusstraat, staat het pand van Meta, dat even breed is maar twee verdiepingen hoger reikt. Ook hier domineert het gevelraster, maar het ontwerp wijkt af van de repetitieve regelmaat: beneden, in het midden, zijn twee vakken samengevoegd om de terugwijkende entree te accommoderen. Met zijn

↓  
The building designed by Meta occupies the west side of the block. Here too, a grid-like facade prevails.

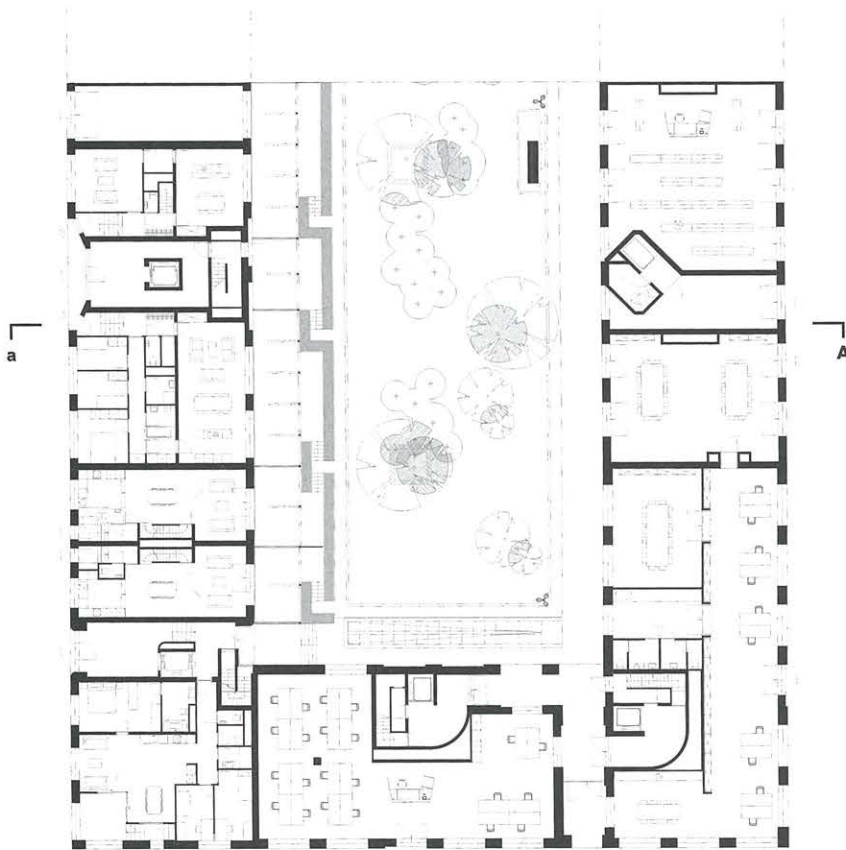
→  
The white-glazed bricks and green joints in the masonry of the building designed by advvt underline the construction's graphic character.







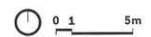
Floor 4



Floor 0

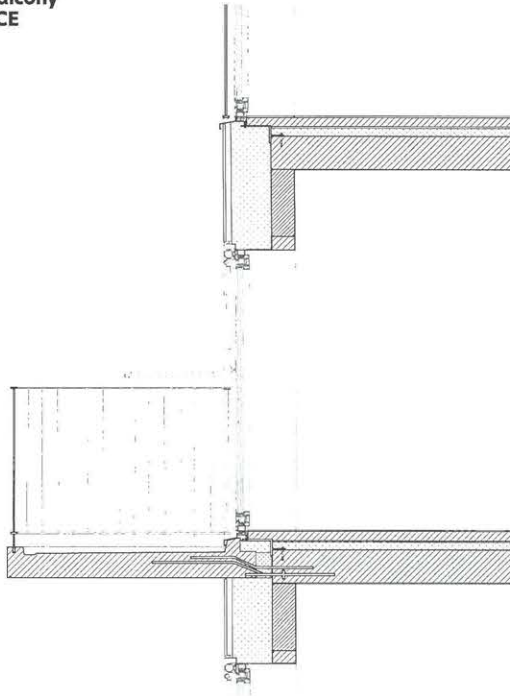
a

A



diepe nissen is die gevel zowat het tegendeel van het vlakke scherm dat OFFICE opzet. Meta past aan de voor- en achterkant een exoskelet toe: dragende gevels opgebouwd uit een stapeling van identieke, groen getinte betonkaders, thermisch gescheiden van het binnenwerk. Alles wat in de nissen voorkomt – het schrijnwerk, de schermen en bekledingen, tot de merkwaardige prismatische balkonconstructies toe – heeft dezelfde goudtint, aangegeven door het geanodiseerde aluminium.

↙  
Detail balcony  
by OFFICE



### Open lectuur

In het hoge, brede bouwwerk dat advvt oprichtte op de hoek van de kaai en de dwarse Indiëstraat, is het raster de onderlegger voor een permutatie waarin terugspringende muurvlakken de variërende raamopeningen completeren. Het apparaat van wit geglaazuurde baksteen dat verschillende verbanden vertoont en groen is gevoegd, onderstreept samen met de belijning van de witte raamkaders het grafische karakter van deze bewerking.

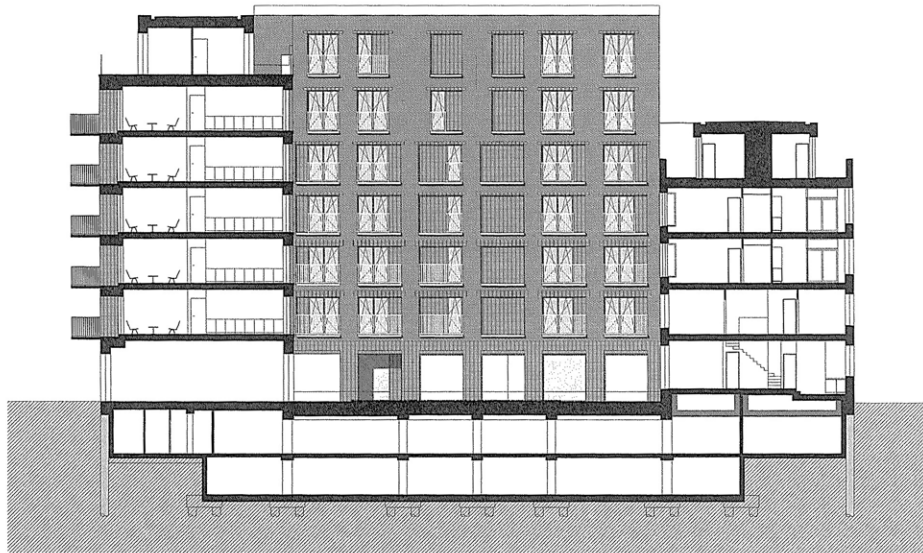
Het bouwsel van noA – op de hoek van de Indië- en de Piraeusstraat – heeft dezelfde omvang als dat van Office. Het is volledig bekleed met diepgroene, vierkante Portugese tegels en heeft een uitgesproken objectmatige allure. Het raster, dat in de andere gebouwen systematisch wordt vervoegd, ondergaat hier een transformatie die gedijt op de gecombineerde omtrekvariatie en de verschuiving van de raam- en deuropeningen. Het vervaagt om plaats te maken voor de fragiele ordening, die wordt overgenomen door het fijnmazige ruitjespatroon van de wit gevoegde betegeling.

↓  
The building  
designed by OFFICE  
(right) advances  
the grid like an escu-  
cheon. At the front  
on the Kempisch  
Dok, it structures the  
door and window  
openings without  
any emphasis  
or deviation.



De stipte maatvoering, de omgang met het raster en de nuances van groen geven niet meteen uitdrukking aan de eenheid van het project, maar eerder aan de affiniteit die zijn onderdelen bezielt. Ze bevorderen een open lectuur van de gecomposeerde complexiteit. De zichtbare, in de openbaarheid verschijnende eigenschappen van het bouwblok laten een vervlechting van interpretatieve lijnen toe. De armslag van de architectuur is de facto ingeperkt – zij het positief door de ascendant van stedenbouwkundige bepalingen, of negatief door de vereiste marktconformiteit – maar toch slaagt ze

erin de poëtica van haar materiële presentie te formuleren. De kritiek heeft de gewoonte om het architectuurwerk in paradigmatische termen te taxeren, maar niet alles kan het MAS of het Havenhuis zijn. De stad waarin de architectuur verschijnt en die al bij al grotendeels uit haar producten bestaat, is meteen ook de provisiekamer van haar eigen syntactisch materiaal. Als exponent van de ontluikende maturiteit van het hedendaagse architectuurbedrijf in dit land, brengt Kaai 37 de onvermijdelijkheid van een stedenbouwkundige en architecturale syntagmatiek in beeld. ▲ ■ ●



0 1 5m

#### Architects South section

**Meta architectuurbureau**  
– architecten de vylder  
vinck taillieu – noAarchi-  
tecten – Office Kersten  
Geers David Van Severen

#### Architects North section

**Polo Architects – Puls**  
architecten – Vermeiren  
De Coster Architecten –  
cuypers & Q architecten

#### Website

meta.be –  
architectendvvt.com –  
noa-architecten.net –  
officekgdvs.com

#### Official project name

**Kaai 37**

#### Location

**Piraeusstraat 4-14 –  
Indiëstraat 67-71 –  
Binnenvaartstraat 37-43,  
Antwerp, Belgium**

#### Programme

**Complex of 4 buildings  
with 72 apartments and  
duplex apartments, 5  
houses and 4 commercial  
spaces, 90 underground  
parking spaces and a  
bicycle parking around  
an inner courtyard**

#### Procedure

**Competition (AG Vespa),  
1st prize**

#### Client

**TV Project<sup>2</sup> – Bermaso**

#### Lead contractor

**Cordeel**

#### Landscape architect

**West 8**

#### Structural engineering

**Ney & Partners**

#### Services engineering

**Studiebureau R. Boydens**

#### Sustainability

**Studiebureau R. Boydens**

#### Completion

**May 2017**

#### Total floor area

**8,500 m<sup>2</sup> (above ground)**

#### Site

**2,337 m<sup>2</sup>**

#### Budget

**€ 13,350,000 (excl. VAT  
and fees)**

#### Suppliers

**Stone (tiles facade),  
Schüco (outside joinery),  
Soprema (roofing mate-  
rials), Ibic (green roof),  
Viessmann (boiler and  
heating system)**